



# **Plan de formation**

## **Bibliothèque Clermont Université**

### **2016**

**7 octobre 2015**

## Table des matières

<b>I- Les orientations générales.....</b>	<b>3</b>
<b>II- Présentation de la BCU.....</b>	<b>3</b>
1- <i>Présentation et missions.....</i>	3
2- <i>Effectifs et répartition.....</i>	4
3- <i>Organigramme.....</i>	6
<b>III- Stratégie de développement de la BCU.....</b>	<b>7</b>
1- <i>Stratégie de développement de la BCU.....</i>	7
2- <i>Axes prioritaires de formation.....</i>	8
<b>IV- Bilan des formations suivies en 2014.....</b>	<b>9</b>
<b>V- Méthodologie d'élaboration du plan de formation de la BCU.....</b>	<b>13</b>
1- <i>Analyse des besoins.....</i>	13
2- <i>Planning d'élaboration du plan de formation.....</i>	13
3- <i>Modalités de diffusion du plan de formation.....</i>	14
<b>VII- Actions de formations nécessaires.....</b>	<b>14</b>
1- <i>Modalités de mise en oeuvre du plan de formation.....</i>	14
2- <i>Axe 1 : évolution des métiers.....</i>	15
Socle commun de compétences.....	15
Environnement de travail.....	15
Administratif.....	17
Informatique.....	18
Bureautique.....	18
Management.....	18
Préparations concours/avancement, formation post-promotion/concours.....	19
3- <i>Axe 2 : données.....</i>	21
Collections.....	21
Données.....	22
4- <i>Axe 3 : médiation.....</i>	23
Communication, action culturelle.....	23
Formation des utilisateurs.....	23
Hygiène et Sécurité.....	26
Services aux publics.....	26

## ***I- Les orientations générales***

---

Les dispositifs légaux de formation et leur mise en application à l'Université Blaise Pascal sont décrits dans le plan de formation de l'UBP. Ce plan est disponible sur l'ENT > Espace des personnels > Formation des personnels.

Pour tout renseignement complémentaire, s'adresser à :

Yves MOULINAT  
[Yves.MOULINAT@univ-bpclermont.fr](mailto:Yves.MOULINAT@univ-bpclermont.fr)  
*Responsable de la formation des personnels*  
Tél. (04 73) 40 61 34

Au sein de la Bibliothèque Clermont-Université, une mission transversale a été définie et confiée à Marie-Aude Aumonier, Conservateur, qui, à ce titre, est membre du Conseil d'orientation de la Formation continue de l'Université Blaise-Pascal, université de rattachement des personnels.

Marie-Aude Aumonier  
[M-Aude.AUMONIER@univ-bpclermont.fr](mailto:M-Aude.AUMONIER@univ-bpclermont.fr)  
*Responsable de la formation continue pour la BCU*  
Tél. (04 73) 40 62 07

## ***II- Présentation de la BCU***

---

### ***1- Présentation et missions***

La Bibliothèque Clermont Université (BCU) se positionne comme acteur central de la politique universitaire de site. Son intégration à Clermont Université, en tant que département, étend le périmètre de ses missions et son champ d'action.

La BCU est organisée en deux ensembles de développement documentaire et une bibliothèque numérique. Elle est constituée de 12 implantations physiques de bibliothèques dans toute l'Auvergne et associe 30 autres bibliothèques d'école, de composante, de département ou de laboratoire. La BCU est pourvue de 104 emplois titulaires complétés par des personnels contractuels et par des emplois étudiants.

La BCU détermine et met en oeuvre la politique de documentation scientifique et technique du site en relation étroite avec les établissements dans le contexte d'un contrat quinquennal qui est l'expression d'orientations stratégiques définies (accessibilité, lisibilité et visibilité). Dans le cadre institutionnel de Clermont Université, les missions de la BCU seront de fournir un soutien à la recherche scientifique et de constituer une assise documentaire sur laquelle puissent s'étayer les formations générales et professionnelles habilitées à tous les niveaux des cursus universitaires. Pour ce faire, la BCU entend promouvoir une documentation hybride (papier et électronique), répondant aux nouveaux usages ainsi qu'à la nécessité d'innover l'ensemble du territoire régional, et mettre sur pied une bibliothèque numérique de production, à même de répondre aux exigences contemporaines d'une politique documentaire .

La BCU est un réseau universitaire constitué d'unités documentaires, de services transversaux et de bibliothèques associées regroupés dans les deux ensembles documentaire. Les missions et responsabilités transversales (formation des utilisateurs, plan de conservation partagée des périodiques, dépôt électronique des thèses, Calames, formation des personnels de bibliothèques, enquêtes-indicateurs, patrimoine et conservation, suivi de projet learning centre ...) sont assumées par des responsables désignés par lettre de mission.

Les fonds de la BCU sont accessibles à tout porteur d'une carte de lecteur délivrée par les réseaux de Clermont-Communauté, de la communauté du bassin d'Aurillac, de la ville de Montluçon et de CANOPE sur la base d'un accord de réciprocité : le maintien de ce principe concourt à la définition des missions de la BCU sur le versant de l'accès et de la diffusion de la culture scientifique. Un accord signé le 14 Décembre 2012 lie également Vichy Val d'Allier et la BCU, accord établissant un partenariat de coopération pour servir les étudiants du pôle universitaire Lardy.

La diffusion de la culture scientifique est un des objectifs majeurs de la BCU conjointement avec les établissements et laboratoires universitaires ainsi que les structures régionales en cours de création.

## 2- Effectifs et répartition

En septembre 2015, la BCU est constituée de 106, 10 ETP (dont deux postes gelés de catégorie A, filière Bibliothèque) avec les répartitions suivantes :

### Effectif global (en ETP avec les deux postes gelés)

Catégorie	Effectif
A	26,50
B	30,80
C	48,80

Catégorie	Titulaire	CDI	CDD
A	26,50		1
B	27,60	2	1
C	41	3	4,8

### Répartition par filière et par catégorie (en ETP, sans les contractuels) :

Bibliothèque		ITRF Bap E		ITRF Bap F		ITRF Bap J	
A	22,50	A	1	A	2	A	
B	20,80	B	2	B	4	B	1
C	32	C	0	C	2	C	3

ITRF Bap G		AENES	
A	0	A	0
B	0	B	0
C	1	C	3

**Répartition par grands pôles documentaires (en ETP, avec les contractuels et sans les deux postes gelés)**

<b>Catégorie</b>	<b>Droit Eco Management</b>	<b>LLSH LACC PSSE</b>	<b>Santé</b>	<b>Sciences Techniques STAPS</b>	<b>Bibliothèque numérique</b>	<b>DAG</b>	<b>Autres Services (BFM, IUT)</b>
A	3	4,7	2,8	3,8	5	3	3
B	5	9,4	4,4	4	4	1	3
C	8,6	17,3	8,6	8,3	1	3	2

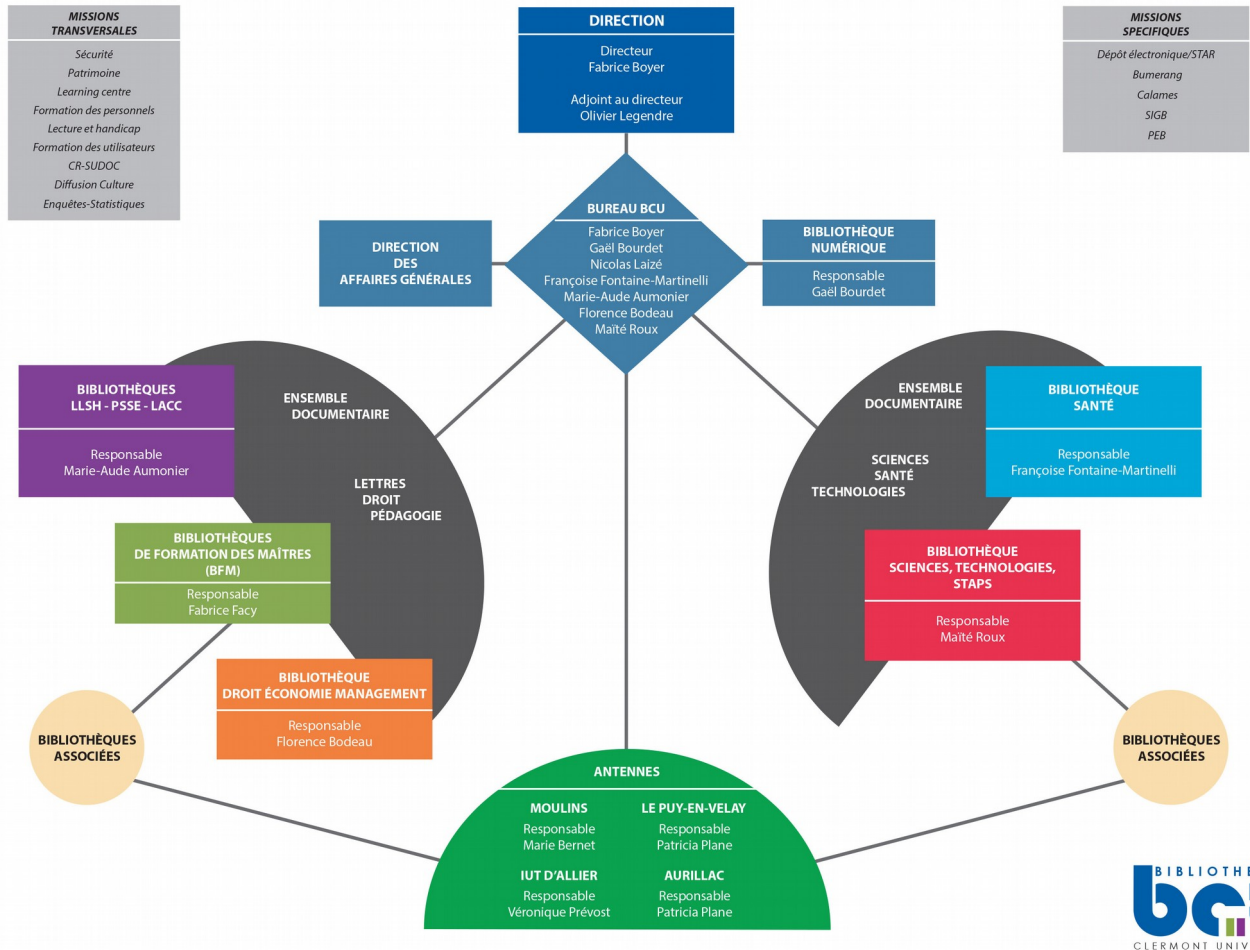
**En personnes physiques, 111 personnes (sans les 2 postes gelés)**

<b>Catégorie</b>	<b>Droit Eco Management</b>	<b>LLSH LACC PSSE</b>	<b>Santé</b>	<b>Sciences Techniques STAPS</b>	<b>Bibliothèque numérique</b>	<b>DAG</b>	<b>Autres Services (BFM, IUT)</b>
A	3	5	3	4	5	3	3
B	5	10	5	4	4	1	3
C	9	19,5	9	9,5	1	3	2

Dans le cadre du repyramidage et de la résorption de l'emploi précaire, la ventilation entre catégories et localisations géographiques est amenée à changer.

### 3- Organigramme

ORGANIGRAMME 2015



### ***III- Stratégie de développement de la BCU***

---

#### ***1- Stratégie de développement de la BCU***

La stratégie de développement de la BCU est de poursuivre la mise en oeuvre d'un plan permettant d'anticiper les évolutions à venir (métiers et services).

La BCU, en matière de numérique, avait anticipé les évolutions, en constituant un service complet et réactif dès 2010. Il faut continuer à renforcer ledit service, notamment sur le Design de service et sur la Culture scientifique.

Quant aux services physiques, ils sont toujours plebiscités, comme l'atteste la récente enquête auprès des usagers, Libqual+. Pour autant, ils doivent être modernisés. Les présidents d'Universités ont permis de moderniser l'outil documentaire à Aurillac, en Odontologie, en Santé, en Lettres LACC PSSE site Gergovia, sur le Pôle tertiaire. L'effort doit être poursuivi pour répondre aux remarques qui ont été formulées par les étudiants.

Ouverte sur la cité, implantée régionalement, active pédagogiquement en étant actrice du projet I-Site, reconnue pour la qualité de sa réflexion sur les évolutions de la documentation à destination des chercheurs, la BCU veut être intégrée pleinement au projet stratégique de l'Université Clermont Auvergne et Associés.

La BCU se veut un acteur de site, fédérant les ressources documentaires de l'Enseignement supérieur et de la Recherche en Auvergne. La notion de site est à concevoir régionalement : les implantations dans plusieurs villes correspondent à la demande des universités de devenir pleinement des acteurs territoriaux et cela peut permettre d'irriguer la Région en documentation électronique et papier, relevant de la pédagogie et de la recherche. Ainsi le principe de l'égalité de l'accès aux services documentaires, une égalité reposant sur un maillage du territoire peut-il être respecté, de même que peut l'être le principe de continuité.

La BCU entend construire une offre scientifique et pédagogique pour mieux répondre aux mutations actuelles : en repensant son catalogue, en se dotant d'une bibliothèque numérique de production, assise sur un site internet d'une conception nouvelle, en promouvant l'appropriation active des connaissances, elle prétend être à l'initiative d'une nouvelle économie documentaire. Nantie d'un accord politique, la BCU a intégré le groupe des Bibliothèques pilotes dans le projet de Système de gestion de bibliothèque mutualisé. Ce projet, national, est inédit par son ampleur dans le monde de la documentation et par sa démarche de projet. De notre point de vue, il s'agit là du meilleur outil possible pour réussir le changement paradigmatique du métier de bibliothécaire, qui, outre sa gestion des acquisitions documentaires, aura à produire et à gérer des métadonnées pour signaler l'ensemble des productions universitaires pérennes.

En outre, la BCU est maintenant pleinement une bibliothèque numérique de production. Elle porte, au nom des Universités, le dossier de l'Open access (gestion de la collection des thèses numériques de site, création de collections de mémoires des composantes, organisation des dépôts dans HAL). Cette visibilité s'incarne dans la journée emblématique de l'Open access. Qui plus est, la BCU est un acteur à part entière dans le Pôle d'édition numérique (POLEN), mis en place en 2015.

Enfin, la connaissance ne s'offre pas, mais elle se conquiert : la BCU doit innover dans ses pratiques. C'est la BCU qui a proposé le modèle de Design de services pour le projet I-SITE, car c'est d'une nécessaire interaction entre étudiants et professionnels de la documentation que se construiront les nouveaux rapports à la documentation (exemple : déploiement à l'automne 2015 du guichet numérique unique). D'ores et déjà, l'idée même de formation aux usagers fait actuellement l'objet d'une remise à plat complète en interne, pour faire émerger, à

travers un processus et en respectant un calendrier, une harmonisation de notre offre, qui doit investir les ENT, une économie d'échelle et une évaluation systématique.

Toutes ces innovations nécessitent un indispensable accompagnement du changement. Une méthode mettant en adéquation les principes cardinaux des plans de formation, l'organisation d'un suivi par agent et une gestion par axes a permis à la BCU d'intégrer la structure de pilotage de la Formation des personnels de l'Université Blaise-Pascal. La BCU espère ainsi permettre à ses équipes d'intégrer le projet universitaire de site.

La demande sociale en matière d'accès à la documentation se fait toujours plus pressante, spécifiquement dans deux sphères professionnelles tournées vers l'Université : les enseignants du premier et du second degrés et les praticiens hospitaliers. Pour les premiers, la BCU propose une synergie avec CANOPE, synergie pragmatique, pour prendre en charge les publics en formation dans les ESPE, tandis que CANOPE se chargerait des publics d'enseignants en poste.

La mise en valeur du travail fourni par une communication qui ne peut être qu'institutionnelle et qui passe par un rapprochement encore plus étroit avec les universités et les écoles est un impératif : les BU sont pleinement dans les universités et les écoles qu'elles desservent.

Cet effort de promotion des collections et des services sera doublé d'une offre en matière de Diffusion de la Culture scientifique. Pour ce faire, la BCU saura se montrer force de propositions ou d'accompagnement, en mettant en exergue ses capacités d'organisation et la compétence tant professionnelle que scientifique de ses agents. Enfin, les BU devront continuer à être identifiés à des lieux de rayonnement culturel et d'ouverture, par le biais de l'animation culturelle.

## **2- Axes prioritaires de formation**

La BCU a souhaité retenir pour l'année 2016, trois axes principaux de formation.

### **Axe 1 : Ressources humaines**

*Dans le contexte actuel de restructuration de la carte documentaire clermontoise et de repyramidage de la BCU, il est plus que nécessaire d'apporter un soin tout particulier à la question des Ressources humaines afin de permettre promotion et avancement, adaptation des agents à leur poste de travail et évolution des compétences...*

- Préparation aux concours : tous les concours des filières BIB, AENES, ITRF.
- Promotions et avancements : rapports d'activités, CV.
- Hygiène et sécurité : sauveteur secouriste du travail, équipier incendie, habilitation électrique.
- Adaptabilité au poste de travail et socle commun de compétences.

### **Axe 2 : Médiation**

*Axe sans doute plus "classique", la médiation demeure importante au quotidien pour les bibliothécaires, il est donc nécessaire de poursuivre nos actions pour offrir à notre public les services dont il a besoin.*

- Médiation numérique, médiation du numérique. Ou comment valoriser le numérique dans les bibliothèques physiques?
- Formations de formateurs.
- Action culturelle.
- Bâtiments : constructions et réhabilitations, Learning Centre.



### Axe 3 : Données

Pour la BCU, un des projets majeurs des années qui viennent est le projet de Système de Gestion de Bibliothèque Mutualisé piloté par l'ABES. Ce projet nous invite à placer la question des données au cœur des préoccupations quotidiennes des bibliothécaires, que ce soit pour préparer le changement d'outil ou pour envisager le traitement de toutes les données issues des activités d'enseignement et de recherche des universités.

- Open data, big data.
- Signaler et cataloguer à l'heure des métadonnées (Dublin Core, FRBR et Cie) et de la documentation électronique.
- Propriété intellectuelle.

## IV- Bilan des formations suivies en 2014

---

En 2014, les agents de la BCU ont suivi **1888 heures** de formation, soit une moyenne de **14,7 heures par agent** et par an.

Si on se concentre uniquement sur les agents ayant suivi une formation (99), la moyenne passe à **19,1 heures** par agent et par an.

Bien évidemment, au-delà de ce chiffre général, on observe de grandes disparités selon les services, les catégories d'agents et leurs filières.

Parmi ces formations, si on s'attache uniquement aux préparations des concours (filière bibliothèque et filière administrative) :

- **13 agents** ont pu bénéficier de formations pour préparer des concours, dont 3 personnels de catégorie A, 3 personnels de catégorie B et 7 personnels de catégorie C.
- Ces formations ont représenté un volume horaire de **399 heures**.
- Cela représente une moyenne de **30,7 heures** de formation par agent et par an. (33 heures pour les personnels de catégorie A, 51,7 pour les personnels de catégorie B et 20,71 pour les personnels de catégorie C)

	Nbre d'agents de l'établissement	Nbre d'agent ayant suivi une formation	Nbre de formations suivies	Nbre de préparations aux concours	Nbre d'heures de formation suivies	H/agent/an	H/stagiaire/an
A	32	21	71	3	464	15,45	23,5
B	38	31	120	5	636	16,7	20,5
C	59	47	118	15	788	12,8	16,1
Total	129	99	309	23	1888	14,7	19,1

<b>DAG</b>							
	Nbre agents	Nbre stagiaires	Nbre heures FC	Nbre FC	Dont prépa ccrs	H/agent/an	H/stagiaire/an
A	6	2	30	4	0	7,5	15
B	3	0	0	0	0	0	0
C	1	2	36	10	8	12	18
Total	10	4	66	14	8	8,25	16,5

<b>Bibliothèque numérique</b>							
	Nbre agents	Nbre stagiaires	Nbre heures FC	Nbre FC	Dont prépa ccrs	H/agent/an	H/stagiaire/an
A	6	3	38,5	5	0	6,42	12,83
B	3	1	56	2	1	18,67	56
C	1	1	30	1	0	30	30
Total	10	5	124,5	8	1	12,45	24,9

<b>Droit, Economie, Management</b>							
	Nbre agents	Nbre stagiaires	Nbre heures FC	Nbre FC	Dont prépa ccrs	H/agent/an	H/stagiaire/an
A	4	2	37,5	10	1	9,38	18,75
B	8	6	86,5	25	1	10,31	14,42
C	10	9	200	30	3	20	22,22
Total	22	17	324	65	5	14,73	19,06

<b>Lettres, Langues, Sciences humaines et sociales</b>							
	Nbre agents	Nbre stagiaires	Nbre heures FC	Nbre FC	Dont prépa ccrs	H/agent/an	H/stagiaire/an
A	6	5	131	19	0	21,83	26,2
B	12	9	128	31	1	19	25,33
C	21	16	306	41	2	14,57	19,13
Total	39	30	665	91	3	17,05	22,17

<b>Santé</b>							
	Nbre agents	Nbre stagiaires	Nbre heures FC	Nbre FC	Dont prépa ccrs	H/agent/an	H/stagiaire/an
A	3	3	91	9	1	30,33	30,33
B	5	5	72	16	0	14,4	14,4
C	10	6	74	9	0	7,4	12,33
Total	18	14	237	34	1	13,17	16,93

<b>Sciences, Techniques, STAPS</b>							
	Nbre agents	Nbre stagiaires	Nbre heures FC	Nbre FC	Dont prépa ccrs	H/agent/an	H/stagiaire/an
A	4	4	133,5	22	0	33,38	33,38
B	4	5	66,5	18	0	16,63	13,3
C	11	11	99	24	1	9	9
Total	19	20	299	64	1	15,74	14,95

<b>Réseau IUT</b>							
	Nbre agents	Nbre stagiaires	Nbre heures FC	Nbre FC	Dont prépa ccrs	H/agent/an	H/stagiaire/an
A	2	1	30	1	1	15	30
B	3	2	41	13	0	13,67	20,5
C	0	0	0	0	0	0	0
Total	5	3	71	14	1	14,2	23,67

<b>Réseau ESPE</b>							
	Nbre agents	Nbre stagiaires	Nbre heures FC	Nbre FC	Dont prépa ccrs	H/agent/an	H/stagiaire/an
A	3	1	3	1	0	1	3
B	2	3	86	15	2	43	28,67
C	3	2	13	3	1	4,33	6,5
Total	8	6	102	19	3	12,75	17

**Répartition des formations par organisme :**

<b>Organisme</b>	<b>Nombre d'heures</b>	<b>%</b>
Interne BCU	368	19,5%
CRFCB BibliAuvergne	1043,5	55,3%
UBP/UDA	196	10,4%
Urfist	48	2,5%
ENSSIB	126	6,7%
Autres	107	5,6%

**Répartition des formations internes par thématique :**

<b>Thématique</b>	<b>Nombre d'heures</b>	<b>%</b>
SIGB Absys	123	33,4%
Bases de données, doc élec, FUT	96	26%
Socle Commun de compétences	61	16,6%
Sudoc	59	16%
Avancement/promotions	20	5,5%
BUmerang	9	2,5%

## **V- Méthodologie d'élaboration du plan de formation de la BCU**

### ***1- Analyse des besoins***

Le plan de formation 2016 de la BCU est l'expression de besoins qui viennent de trois sources principales :

- les priorités de la BCU en termes de Formation continue, définies par le bureau de la BCU en mars 2015. Ces priorités résultent de projets de la BCU en cette fin de contrat quinquennal, mais elles anticipent également les projets et actions qui seront inscrits au prochain plan 2017-2021 tout en envisageant l'évolution des métiers,
- les demandes des chefs de service/responsables de missions élaborées dans le cadre de projets de service ou de projets particuliers à une mission transversale,
- les demandes individuelles des agents, qui ont été recueillies lors des entretiens annuels de formation, dépouillées et synthétisées par les correspondants formation des bibliothèques

### ***2-Planning d'élaboration du plan de formation***

#### **Mars :**

- Présentation du travail au bureau de la BCU, définition des axes stratégiques.
- Réunion des correspondants formation des bibliothèques de la BCU, exposé du travail à faire.
- Présentation en réunion des services du calendrier et du travail.
- Appel pour les projets de service/projets de missions transversales.

#### **Avril :**

- Préparation des entretiens de formation: communication des axes prioritaires du plan 2016, envoi des fiches formations aux agents.

#### **Mai-juin :**

- Entretiens de formation.
- Dépouillement des entretiens par les correspondants Formation Continue des bibliothèques.
- Retour des projets de services/missions.

#### **Juin-juillet :**

- Rédaction du plan de formation par le responsable de la mission Formation Continue.

#### **Septembre :**

- Présentation du plan de formation au bureau de la BCU, aux correspondants Formation Continue puis en réunion des services.

#### **Octobre :**

- Communication du plan finalisé à l'Université Blaise-Pascal et aux organismes de formation.

#### **Novembre :**

- Réunion avec les correspondants Formation Continue des bibliothèques pour ajuster les demandes de FC à l'enveloppe des 2000 heures arrêtées pour 2016.

### **3- Modalités de diffusion du plan de formation**

Le plan de Formation 2016 de la BCU est communiqué :

- **Aux agents de la BCU** par une présentation en réunion des services début octobre. Le plan sera ensuite disponible sur l'intranet.
- **À l'Université Blaise-Pascal**, université de rattachement des personnels de la BCU. Le plan de la BCU a pour vocation d'être annexé au plan de formation de l'Université Blaise Pascal. De plus, la BCU s'appuie sur l'UBP pour organiser toutes les formations qui ne sont pas cœur de métier : formation à la sécurité (RUS, Agent de prévention, Sauveteur secouriste du travail, équipier incendie...), formations pour la fonction *finances*, formations informatiques spécialisées, formations C2I, formations en langues, préparations aux concours pour les contractuels et titulaires qui ne sont pas de la filière Bibliothèque...
- **À BibliAuvergne**, CRFCB avec lequel la BCU travaille de manière privilégiée.
- **À l'URFIST de Lyon**, dont dépend la BCU, principalement pour toutes les formations en rapport avec la formation de formateurs, les ressources électroniques, les formations à destination des doctorants...
- **À l'Ecole Nationale Supérieure des Sciences de l'Information et des Bibliothèques (ENSSIB)**, organisme chargé de la formation tout au long de la vie pour les professionnels des bibliothèques.

## **VII- Actions de formations nécessaires**

---

### **1- Modalités de mise en oeuvre du plan de formation**

La Bibliothèque Clermont Université souhaite pérenniser un volant annuel de 1800 heures de formation pour l'ensemble de son personnel. En raison de la tenue à Clermont-Ferrand du congrès de l'Association des bibliothécaires de France en juin 2016, le volant serait poussé à 2000 heures pour 2016. Cela représenterait 18 heures de formation par agent pour l'année.

Pour 2016, la répartition de ces heures de formation serait la suivante :

- 900 heures de formation via le CRFCB
- 200 heures de formation interne BCU
- 300 heures de formation interne UBP/UDA/ESPE
- 100 heures de formation ENSSIB
- 100 heures de formation URFIST
- 200 heures de formation autres organismes (dont les préparations aux concours)
- 200 heures congrès ABF

## **2- Axe 1 : évolution des métiers**

### **Socle commun de compétences**

---

Formations internes dispensées par des agents de la BCU aux agents de la BCU.

#### **1- Formations au SIGB**

Proposées par la Bibliothèque numérique entre septembre au novembre.

A destination des nouveaux arrivants et remise à jour des connaissances des agents qui le souhaitent.

- Module circulation
- module lecteurs
- module catalogues
- module acquisition
- module périodique

#### **2-Formations SUDOC : exemplarisation et catalogage**

Proposées par le responsable de la base bibliographique et la Bibliothèque numérique entre septembre au novembre.

A destination des nouveaux arrivants et remise à jour des connaissances des agents qui le souhaitent.

#### **3-Socle commun de compétences**

Ces formations peuvent différer d'une bibliothèque à l'autre. Elles sont proposées sous forme d'ateliers aux agents en début d'année universitaire. Certains ateliers peuvent être obligatoires selon les bibliothèques et les catégories de personnels concernés.

- Accueillir, orienter, inscrire, physiquement et en ligne.
- Prêter et communiquer des périodiques
- Prêter et communiquer des thèses
- Prêter et communiquer des documents patrimoniaux
- Prêter des tablettes
- Les ressources électroniques : périodiques électroniques, bases de données, archives ouvertes...
- Fonctionnement du service du PEB
- Utiliser l'intranet de la BCU (atelier organisé par la Bibliothèque Numérique)
- Répondre aux questions informatiques des usagers
- Assurer la sécurité des usagers (évacuation des locaux et conduite à tenir en cas d'incident).
- Visites de bibliothèques

### **Environnement de travail**

---

#### **1-Projet de formation à la connaissance croisée des institutions Canopé et BCU**

Dans le cadre de la proximité systémique voulue entre CANOPE et la BCU, qui fusionnent des équipements documentaires dans une logique de guichet unique pour la formation initiale et la formation continue des enseignants, l'ESPE va organiser une série de formations

destinées à établir un socle commun des compétences entre professionnels.

Le Directeur adjoint de l'ESPE en charge de la formation continue présentera à l'automne prochain une proposition finalisée, qui tiendra compte des remarques formulées par la BCU et CANOPE.

### **2-Projet de la BU Santé : "Connaissance de l'environnement des bibliothèques de sciences biomédicales et réseau régional"**

Les bibliothèques universitaire de Santé en France travaillant de plus en plus en réseau (projet Doc to Bib par exemple), l'équipe de direction de la BU Santé souhaite favoriser la connaissance croisée des bibliothèques universitaires de Santé dans le cadre de la future région Auvergne-Rhône Alpes.

La visite de deux bibliothèques de Santé rénovées ou en cours de rénovation seraient organisées : celle de la bibliothèque Rockefeller à Lyon, qui ouvre en septembre 2015 et celle de Saint-Etienne qui a été inaugurée en juin 2015.

Les visites seraient organisées pour 6 à 7 personnes : équipe de direction BU santé (3 agents), agent responsable de l'accueil, agent responsable des ressources électroniques et des périodiques et 1 ou 2 collègues de l'équipe des magasiniers). Seraient également prévu des rencontres avec les responsables de l'accueil et de l'équipe de magasinage, les responsables de formation, les responsables de la politique documentaire et des ressources électroniques, les responsables des services aux chercheurs.

### **3-Projet Culture bibliothéconomique pour les personnels administratifs**

Afin de leur permettre de mieux comprendre l'environnement dans lequel ils sont amenés à travailler et les évolutions du monde des bibliothèques aujourd'hui, il est proposés aux agents administratifs de la BCU de suivre par an une formation proposée par le CRFCB sur une thématique de leur choix.

### **4-Congrès ABF**

En juin 2016 se tiendra à Clermont-Ferrand le congrès annuel de l'Association des Bibliothécaires de France. La BCU souhaite permettre à 10 agents, membres de l'ABF, de participer à ce congrès. Cela représente pour chaque agent 20 heures de formation environ.

Le thème du congrès 2016 est "L'innovation et les bibliothèques : (aspects sociaux, territoriaux et technologiques)".

Trois parcours d'ateliers seront proposés :

- "Nous" (ie les bibliothécaires et les politiques publiques): 6 ateliers sur les collections, la médiation, les publics, la technologie, l'économie.
- "Les Autres" (ie la société) : 6 ateliers sur l'éthique-dimension humaniste-biens communs, le numérique, la dimension sociétale, les territoires, la dimension managériale.
- "Nous, les Autres, Ailleurs" : 6 ateliers ayant pour objectif d'aller prendre des idées ailleurs (artistes et écrivains, recherche appliquée, les lieux, les services, les territoires).

Le programme détaillé du congrès reste à venir.



<b>Intitulé formation</b>	<b>Nombre d'agents</b>	<b>Organisme</b>	<b>Type de formation</b>	<b>Période</b>	<b>Durée</b>
Utilisation de l'ENT et de la boîte mail	1	UBP, cellule TICE	collective	1 <sup>er</sup> semestre 2016	0,5j
Stage de lecture labiale	1		individuelle	Été 2016	5j
Connaissance croisée de Canopé et de la BCU	6	Espé	intra	2016	5 j
Communiquer	1	CRFCB UPB	collective	2016	2-3 j
Gérer son stress	1	CRFCB UBP	collective	2016	2-3 j
Savoir gérer son temps et mieux organiser son travail	4	CRFCB UBP	collective	2016	2-3 j
Visite BU Santé St-Etienne	7	BCU	collective	2016	1 j
Visite BU Santé Lyon (Rockfeller)	7	BCU	collective	2016	1 j
Culture bibliothéconomique	3 à 8	CRFCB	collective	2016	1-2 j
Cours d'anglais (formation diplômante)	2	UBP/UDA	collective	2016	?

### **Administratif**

---

<b>Intitulé formation</b>	<b>Nombre d'agents</b>	<b>Organisme</b>	<b>Type de formation</b>	<b>Période</b>	<b>Durée</b>
GBCP responsable administratif	1	UBP/UDA	Collective	Mars 2016	?
GBCP gestionnaire	8	UBP/UDA	Collective	Mars 2016	?
Rédaction de compte-rendus	1	UBP/UDA	Collective	2016	1 j
Visite de l'entreprise Decître	1	Decître	Collective	1 <sup>er</sup> semestre 2016	1 j

## Informatique

---

Intitulé formation	Nombre d'agents	Organisme	Type de formation	Période	Durée
Linux	1	Prestataire extérieur/ formation interne UBP	Individuelle/ collective	2016	?
Vidéo : captation, montage, production	1	Prestataire extérieur/ Pôle TICE	Individuelle/ collective	2016	?
JRES	3	RENATER	Individuelle	2016	2 j
Tablettes : utilisation et valorisation des contenus	2	CRFCB	Collective	2016	2-3 j

## Bureautique

---

Intitulé formation	Nombre d'agents	Organisme	Type de formation	Période	Durée
Libre Office, utilisation avancée de Writer	5	UBP/UDA	Collective	1 <sup>er</sup> semestre 2016	0,5 à 1 j
Libre Office, utilisation avancée de Calc	3	UBP/UDA	Collective	1 <sup>er</sup> semestre 2016	0,5 à 1 j
Libre Office, utilisation experte de Calc	1	UBP/UDA	Collective	1 <sup>er</sup> semestre 2016	0,5 à 1 j

## Management

---

Intitulé formation	Nombre d'agents	Organisme	Type de formation	Période	Durée
Encadrer, motiver et animer une équipe/ enrichir ses compétences managériales (cat. A)	2	CRFCB ENSSIB	Collective ou individuelle	2016	2-3 j

Gérer une équipe : encadrement intermédiaire, communication	3	CRFCB ENSSIB	Collective ou individuelle	2016	2-3 j
Déléguer et travailler en équipe	1	CRFCB ENSSIB	Collective ou individuelle	2016	2-3 j

## **Préparations concours/avancement, formation post-promotion/concours**

---

### **1-Préparation des concours et avancement**

<b>Intitulé formation</b>	<b>Nombre d'agents</b>	<b>Organisme</b>	<b>Type de formation</b>	<b>Période</b>	<b>Durée</b>
Concours Bibliothécaire assistant spécialisé	1	CRFCB	Collective	2015-2016	35 heures
Concours Bibliothécaire assistant spécialisé à distance	1	CRFCB	Collective	2015-2016	20 heures
Concours administratifs	1	UBP/UDA	Collective	2015-2016	?
Rédaction d'un CV	2	UBP/UDA	Collective	2016	0,5 j

### **2- Formation post-promotion/concours**

Passage de C en B et reconversion professionnelle.

4 agents directement concernés.

Projet de formation à raison de deux jours de formation tous les 15 jours environ.

Semestre 1	Semestre 2
<p><b>Catalogage</b></p> <p>-Catalogage "théorique", indexation RAMEAU Formation collective CRFCB <i>3<sup>e</sup> semaine de septembre</i></p> <p>-Formation interne Catalogage dans Absys <i>4<sup>e</sup> semaine de septembre</i></p> <p>-Formation interne Catalogage dans le SUDOC <i>Première quinzaine octobre</i></p> <p>-Formation interne Catalogage des thèses <i>Deuxième quinzaine d'octobre</i></p>	<p><b>Documentation électronique</b></p> <p>-Connaissances du paysage de l'édition électronique : enjeux, évolutions, open access... Formation collective CRFCB <i>mi-janvier</i></p> <p>-Présentation des ressources électroniques à la BCU : organisation, fonctionnement... formation générale proposée à tous les collègues par la Bibliothèque numérique <i>1<sup>e</sup> quinzaine février</i></p> <p>-Présentation des ressources électroniques particulières à un secteur disciplinaire. Formation interne Autoformation Présentation de ressources par les éditeurs commerciaux. <i>Février-mars</i></p>
<p><b>Acquisitions</b></p> <p>-Formation interne module Acquisition dans Absys. <i>2<sup>e</sup> quinzaine octobre</i></p> <p>-Formation sur le domaine d'acquisition de l'agent : paysage éditorial, actualité de la recherche dans la discipline. Formation collective CRFCB/URFIST/autre ... <i>1<sup>ere</sup> quinzaine novembre</i></p> <p>-Formation assurée par un enseignant-chercheur référant dans le domaine : les formations UBP/UDA qui touchent à la discipline, les étudiants (nombre, niveau), les exigences du cursus, les débouchés; la recherche universitaire locale en lien avec le domaine. <i>2<sup>e</sup> quinzaine novembre</i></p>	<p><b>FUT</b></p> <p>-Formation de formateur URFIST <i>avril</i></p> <p>Formation proposées par la cellule TICE UBP</p> <p>-Moodle</p> <p>-Enseigner avec les TICE</p> <p>-Utilisation VPI</p> <p>-... <i>mai-juin</i></p>

### 3- Axe 2 : données

#### Collections

Intitulé formation	Nombre d'agents	Organisme	Type de formation	Période	Durée
Archivistique : questions juridiques et techniques, conservation et communication	1	Archives départementales	Individuelle	2016	3 j
Catalogage	1	CRFCB	Collective	1 <sup>er</sup> semestre 2016	3 à 5j
Catalogage des DVD dans l'optique d'un passage aux FRBR	3	CRFCB	Collective	2016	2-3j
Catalogage du livre ancien en UNIMARC	5	CRFCB	Collective	Avril-juillet 2016	2-3j
Catalogage et dérivation (public de magasiniers)	8	CRFCB	Collective voire intra	2016	2-3j
Evolution des catalogues et du catalogage/ cataloguer à l'heure des métadonnées	5	CRFCB	Collective	2016	2-3j
Classification Dewey	1	CRFCB	Collective	2016	2-3j
Champ éditorial en histoire contemporaine, éditeurs étrangers du domaine	1	CRFCB	Collective	2016	2-3j
Périodiques et documentation électronique en Droit, économie et management	1	CRFCB	Collective	2016	2-3j
Edition électronique : enjeux, évolution, Open Access	2	CRFCB	Collective voire intra	2016	2-3j

Signalement des ressources électroniques	1	CRFCB	Collective	2016	2-3j
Exemples concrets et pratiques d'expériences dans l'exploitation et l'analyse des usages de la doc @	1	CRFCB	Collective voire intra	2016	2-3j
Manipulation des plateformes éditeurs pour les statistiques (doc @)	1	BCU	Autoformation	2016	?
Médiation du numérique	2	CRFCB	Collective	2016	2-3j
Conservation des collections patrimoniales	1	CRFCB	Collective	2016	2j
Gestion d'un fonds patrimonial	1	ENSSIB	Individuelle/ à distance?	2016	4 à 6 j
Reliure et petites réparations	3	CRFCB	Collective	2016	2-3j
Formation reliure approfondie	2	CRFCB	Collective	2016	2-3j
Gestion d'un Centre de Documentation européen	1	CDE	Individuelle	2016	2J
Maintenance et alimentation d'un carnet de recherche sur Hypothèses	1	Hypothèse	Individuelle	1 <sup>er</sup> semestre 2016	1 j
Bulletinage	1	BCU	Interne	1 <sup>er</sup> semestre 2016	1 j

## Données

Intitulé formation	Nombre d'agents	Organisme	Type de formation	Période	Durée
Gestion des métadonnées et des formats	1	BCU	Interne	2016	?
Open data et big data	1	CRFCB	collective	2016	2-3j

#### 4- Axe 3 : médiation

##### Communication, action culturelle

---

Intitulé formation	Nombre d'agents	Organisme	Type de formation	Période	Durée
Adobe after effects	1	Prestataire extérieur	Individuelle	2016	3 à 5 j
Communication visuelle : affichage, marketing	3	CRFCB	Collective	2016	2 j
Photoshop	3	UBP	Collective	2016	1 à 2 j
Salon des nouvelles technologies de la communication	1	CRFCB		2016	2 à 3 j
Publier sur le site internet de la BCU	1	BCU	interne	1 <sup>er</sup> semestre 2016	0,5 j
Mise à jour du calendrier de la bibliothèque sur Google Agenda	1	BCU	interne	1 <sup>er</sup> semestre 2016	0,5 j
Publier une actualité sur la page Facebook de la BCU	1	BCU	interne	1 <sup>er</sup> semestre 2016	0,5 j
Animation d'ateliers en BU	1	CRFCB URFIST	collective	2016	2-3 j

##### Formation des utilisateurs

---

###### 1- Axe formation de formateur

###### **La pédagogie de la formation pour adultes.**

Aucun personnel de bibliothèque n'a jamais été formé à la pédagogie; c'est un véritable besoin pour tout formateur, aussi bien pour être efficace que pour se sentir à l'aise avec les étudiants. Ces étudiants, même primo-entrants, sont des adultes. Nous intervenons dans ce cadre précis et devons adapter notre pédagogie à ce contexte.

###### **Animer une séance de formation (hors aspects pédagogiques) : prendre la parole en public, poser sa voix, maîtriser ses postures, gérer le groupe...**

Tous ces aspects peuvent être abordés en plusieurs sessions, par différents intervenants selon des points de vue et des sensibilités variés.

Pour ces deux thématiques, les intervenants peuvent être divers : UBP/UDA, CRFCB, ENSSIB, AFPA, ISM, URFIST...

## **2-Axe "Réflexion sur notre métier"**

Mettre en place un groupe de réflexion sur notre activité de formation.  
L'URFIST de Lyon serait intéressée pour collaborer avec nous sur cette question.

Objectifs :

- analyser ses pratiques professionnelles et son rôle social en tant que formateur,
- passer d'une pratique "spontanée" à une pratique "élaborée" par l'échange au sein d'un groupe de parole,
- repérer les modèles pédagogiques sous-jacents à ses pratiques,
- confronter ses apprentissages aux situations professionnelles vécues,
- élaborer sa pratique de formateur et développer sa capacité d'action.
- ...

## **3-Axe "formations administratives"**

### ***Interventions par les scolarités de l'UBP et de l'UDA***

sur l'organisation des diplômes, les différents cursus, les types de recrutement ou non-recrutement selon les filières, la nature des travaux demandés au cours de la formation d'un étudiant (rapports, mémoires...).

## **4-Axe "formations pédago-techniques"**

### ***Préparer et animer une séance de formation avec un VPI : utilisation pédagogique de l'outil.***

Pour les agents de la BU Droit et ceux de la BU Santé (seules bibliothèques équipées de ce type de matériel pour le moment).

<b>Intitulé formation</b>	<b>Nombre d'agents</b>	<b>Organisme</b>	<b>Type de formation</b>	<b>Période</b>	<b>Durée</b>
La pédagogie de la formation pour adultes	15 à 30 agents	CRFCB ENSSIB AFPA ISM URFIST	intra	2016	
Animer une séance de formation (hors aspects pédagogiques)	15 à 30 agents	CRFCB ENSSIB AFPA ISM URFIST	intra	2016	2-3 j
Groupe de réflexion sur l'activité de formation	15 à 30 agents	URFIST	intra	2016	10 demies-journées
Formation "administratives"	15 à 30 agents	UBP/ UDA	intra	2016	1 j par secteur disciplinaire (soit 6 )



Préparer et animer une séance de formation avec un VPI	15 à 30 agents	UBP/ UDA : cellules TICE	intra	2016	1 j
Les bases de la recherche documentaire	1	CRFCB URFIST	Collective ou individuelle	2016	1-2 j
Bases de données en LLSH	1	BCU CRFCB	Collective ou interne	2016	1-2 j
Bases de données et enjeux de la recherche en sciences bio-médicales	2	BCU CRFCB	Collective ou interne	2016	1-2 j
Recherche documentaire et bases de données en Droit, Economie et Management	2	BCU CRFCB	Collective ou interne	2016	1-2 j
Bases de données et ressources électroniques en sciences et techniques	1	BCU CRFCB	Collective ou interne	2016	1-2 j
C2I (formation diplômante)	17	UBP/UDA	Collective ou intra	2015-2016	
C2I niveau enseignant	1	UBP/UDA	Collective ou intra	2016	?
Veille sur Internet	1	CRFCB	Collective	2016	1-2 j
Formation de formateur	3	URFIST	Individuelle	2016	2-4 j
Savoir réaliser des documents multimédias, des supports d'auto-formation, des présentations visuelles performantes (ex. Prezi)	3	CRFCB TICE	Collective	2016	2 j
Enseigner avec les TICE	1	UBP/UDA	Collective	2016	2 j
Droits de la propriété intellectuelle	1	CRFCB	Collective	2016	2-3 j
Bibliométrie	1	URFIST	Individuelle	2016	2-3 j

## Hygiène et Sécurité

Intitulé formation	Nombre d'agents	Organisme	Type de formation	Période	Durée
Equipier incendie	6	UBP/UDA	Collective	2016	0,5 j
Sauveteur secouriste du travail	5	UBP/UDA	Collective	2016	0,5 j
Formation fonctions de RUS	1	UBP/UDA	Collective	1 <sup>er</sup> semestre 2016	?
Habilitation électrique	1	UBP/UDA	Collective	2016	?
Règles de sécurité, bâtiments et normes	2	UBP/UDA	Collective	2016	1-2 j
Ergonomie du poste de travail	2	UBP/UDA	Collective	2016	1-2 j

## Services aux publics

Intitulé formation	Nombre d'agents	Organisme	Type de formation	Période	Durée
Accueil	2	CRFCB ENSSIB	Collective ou individuelle	2016	2-3 j
Accueil des publics en situation de handicap	2	CRFCB	Collective ou individuelle	Mars 2016	2-3 j
Formation en anglais avec spécification bibliothéconomique	1	CRFCB	Collective	2016	2-4 j
Gestion des conflits, publics difficiles	1	CRFCB	Collective	2016	2-3 j
Fonctionnement du PEB	3	BCU	Interne	2016	1-2 j
Demandes des lecteurs (PEB)	1	BCU	Interne	2016	0,5-1 j
Services aux chercheurs	1	CRFCB ENSSIB	Collective ou individuelle	2016	2-3 j
Construction d'une BU et réaménagement	1	ENSSIB	Individuelle	2016	2-3 j
Visites de bibliothèques innovantes	1	CRFCB	Collective	2016	2-3

